



vs | verkehrssysteme

VS-WorkSuite CW3

Release Notes 3.2.0

26. August 2021

INHALTSVERZEICHNIS

1	VERSION	3
1.1	VS-WorkSuite CW3	3
1.2	VSWAdminTool3C-WorkSuite CW3	4
2	NEUERUNGEN DES RELEASE 3.2	5
2.1	Bedarfsanlagen	5
2.2	Restzeit-Anzeige	5
2.3	Neue Features allgemein	5
2.3.1	Druck der Ein- und Ausschaltbilder	5
2.3.2	Automatisches Setzen der Feindlichkeitsmatrix	6
2.3.3	Haupt- oder Nebenreihe löschen (Kontextmenu)	6
2.3.4	Release Notes aus der Applikation abrufbar	7
2.3.5	Neues Ribbon «Verkehrabhängigkeit»	7
2.3.6	Erweiterung im AdminTool: Status Knotenversion zurücksetzen.	7
2.3.7	VS-Test: Anzeigen der Ports	8
2.4	Allgemeine Verbesserungen und Fehlerbehebung	9
2.4.1	Fehler beim Export der logischen Detektor- und Verkehrsstromverknüpfungen	9
2.4.2	Import/Export der Knoten-Qualität optimiert	10
2.4.3	Gegenzeichner wird nun ausgedruckt	10
2.4.4	Schreibschutz für IDs beim OIVD-Import	11
2.4.5	Mögliche Fehlparametrierungen infolge Anpassungen in Phasensteuerung optimiert	11
2.4.6	Fehler beim Starten vom Editor Hauptreihe (alle Klassen) behoben	11
2.4.7	VMod-Dokumentation überarbeitet	11
2.4.8	Reiter und Schaltfläche für Testplatz im Bearbeitungsmodus	12
2.4.9	Fehler beim Speichern der Signalprogramm-Einstellungen behoben	12
2.4.10	Korrektur beim Abzeichnen / Genehmigen	13
2.4.11	Fehler beim Import der Ein- und Ausschaltbilder (OIVD) wurde korrigiert	13
2.4.12	Fehler Update der VTX-Datei nicht möglich	13
2.4.13	Fehler Starten Testplatz ohne VS-PLUS-Versorgung	13
2.4.14	AdminTool: «Datei entschlüsseln» entfernt	13
2.4.15	Übersetzungen beim Einzeldruck (ZM) überarbeitet	13
2.4.16	VCB/VCE-Export für Siemens-Tool korrigiert	13
2.4.17	BezeichnungLang einer Signalgruppe wieder unterstützt	13
2.4.18	Überarbeitung Auswahl «Adaptive Steuerung» in Knotenversion	14
2.4.19	AVK an neuen OCIT-I-Export angepasst	14
2.4.20	Einlesen eines Lageplans	14
2.4.21	Neuer HASP-Treiber eingefügt	14
2.4.22	Fehler bei der JAUT (franz. Version) behoben	15
2.4.23	Visualisierung Testplatz (LDP-Aufzeichnung)	16
2.5	Known Issues	18
2.5.1	Drucken	18
2.5.2	Verkehrstrom-Nummer	18

1 VERSION

1.1 VS-WorkSuite CW3

Die Produktversion der VS-WorkSuite CW3 ist **3.2.0**. In eckigen Klammern ist noch die sogenannte Buildnummer ersichtlich. Diese Nummer kann auf dem untenstehenden Bild von Ihrer Installation differieren, da die Installationsdateien nach der Fertigstellung der Release Notes generiert werden.



1.2 VSWSAdminTool3C-WorkSuite CW3

Die Produktversion der VS- VSWSAdminTool3C ist auch 3.2.0. In eckigen Klammern ist noch die sogenannte Buildnummer ersichtlich. Diese Nummer kann auf dem untenstehenden Bild von Ihrer Installation differieren, da die Installationsdateien nach der Fertigstellung der Release Notes generiert werden.



2 NEUERUNGEN DES RELEASE 3.2

2.1 Bedarfsanlagen

Eine der zwei grossen, neuen Features des Release 3.2 ist die Unterstützung des sogenannten Bedarfsmodus (z.T. auch Dunkelanlagen oder Lückenanlagen genannt). Dazu wurde ein neues Navigations-Element im Ribbon Verkehrsabhängigkeit und viele andere Anpassungen an Export, Versorgung, etc. vorgenommen.

Für die Bedienung und Parametrierung des Bedarfsmodus verweisen wir auf die entsprechende Benutzerdokumentation, die mit der VS-WorkSuite 3.2 mitkommt, und im Editor für die Bedarfsanlagen aufgerufen werden kann.

2.2 Restzeit-Anzeige

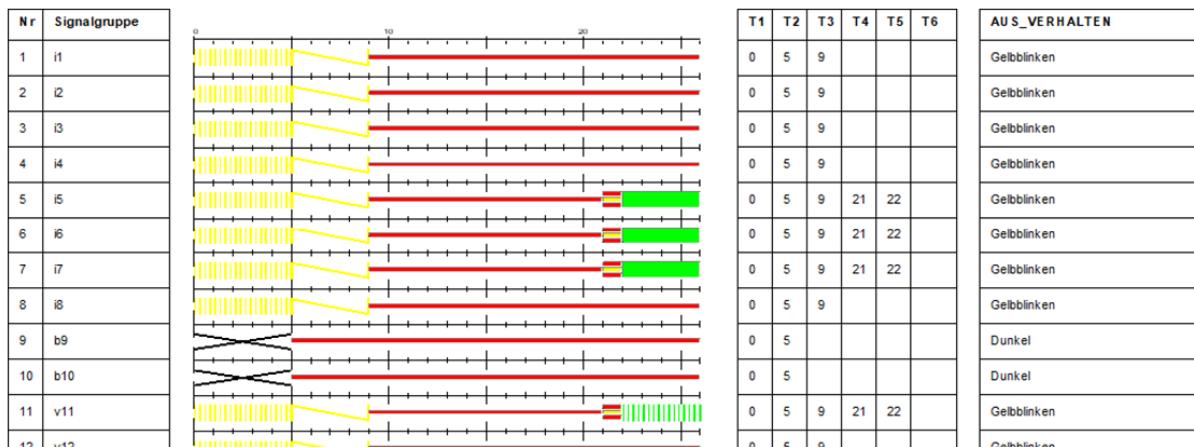
Das zweite, grosse Feature des Release 3.2 ist die Unterstützung der Anzeige eines Restrots bzw. Restgrün. Dazu musste auch die Schnittstelle zu den Steuergeräten angepasst werden. Die Steuergeräte-Hersteller werden nun ihrerseits die Implementation, z.T. schon gestartet, zeitnah umsetzen.

Für die Bedienung und Parametrierung der Restzeit-Anzeige verweisen wir auf die entsprechende Benutzerdokumentation, die mit der VS-WorkSuite 3.2 mitkommt, und im Editor für die Restzeitanzeige aufgerufen werden kann.

2.3 Neue Features allgemein

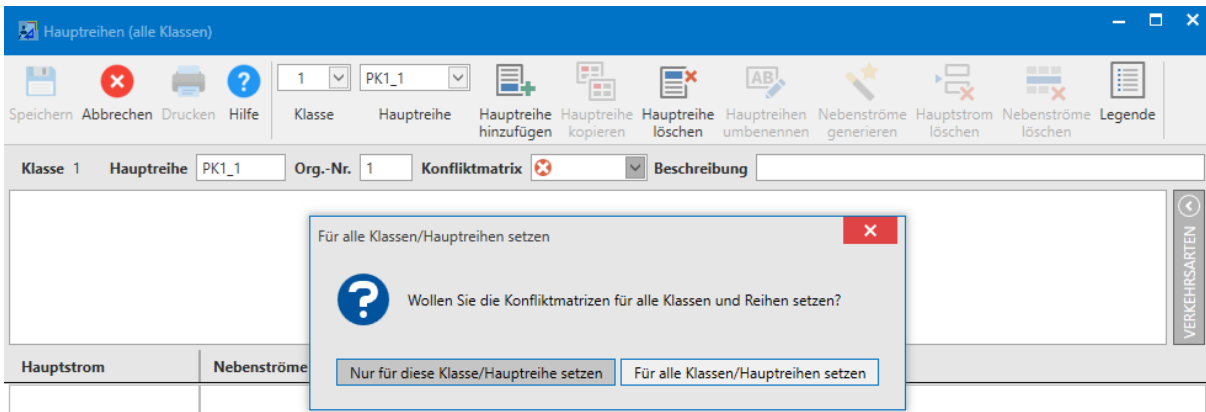
2.3.1 Druck der Ein- und Ausschaltbilder

Der Ausdruck wurde so erweitert, dass das Ausschaltverhalten von jeder Signalgruppe nach der Tabelle der Schaltzeiten angezeigt wird.



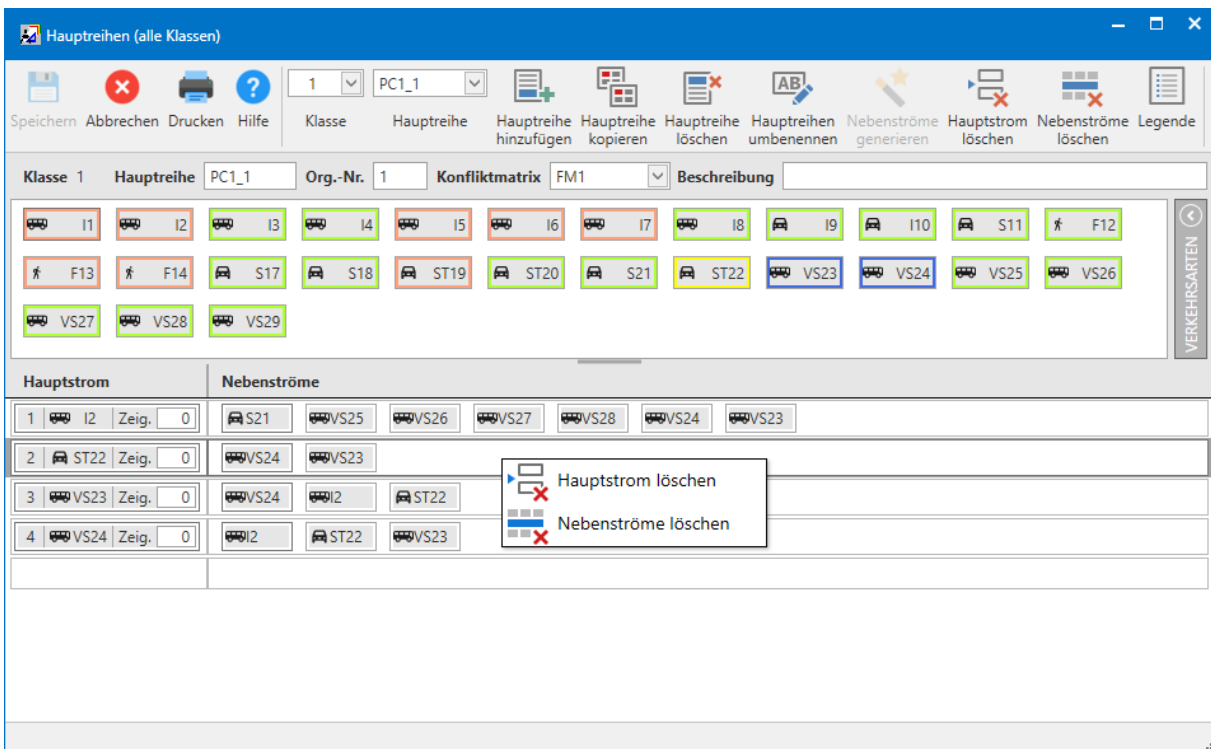
2.3.2 Automatisches Setzen der Feindlichkeitsmatrix

Alternativer Vorschlag: Ab VS-PLUS 8.1.0 müssen bei der Definition der Hauptreihen auch entsprechende Feindlichkeitsmatrizen gesetzt werden. Nach einer Migration einer früheren VS-PLUS Version fehlen diese und der Benutzer muss beim ersten Start des Hauptreihen-Editors diese setzen. Neu wird in diesem Fall beim Setzen der ersten Konfliktmatrix angeboten diese für alle definierten Hauptreihen zu setzen.



2.3.3 Haupt- oder Nebenreihe löschen (Kontextmenu)

Zum Löschen des Hauptstroms oder aller Nebenströme im Hauptreihen-Editor (ab VS-PLUS 8.1.0) kann nun via Kontextmenu die entsprechende Aktion gemäss Bild unten gewählt werden.



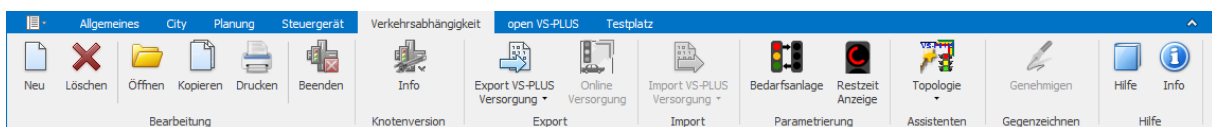
2.3.4 Release Notes aus der Applikation abrufbar

Neu können die Release Notes direkt aus der Applikation aufgerufen werden.
Siehe dazu untenstehendes Bild:



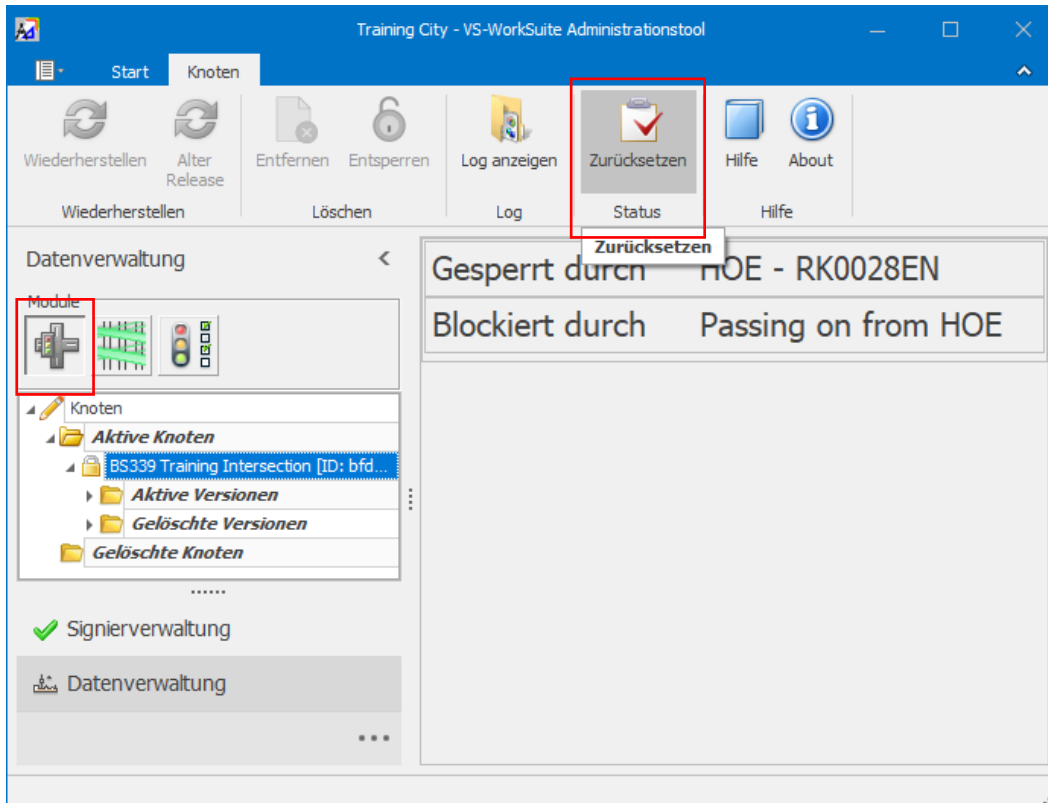
2.3.5 Neues Ribbon «Verkehrsabhängigkeit»

Aufgrund der neuen Funktionalität «Bedarfsanlage» und «Restzeit-Anzeige» wurde das Ribbon «Verkehrsabhängigkeit» umstrukturiert und eine neue Gruppe «Parametrierung» mit zwei neuen Schaltflächen hinzugefügt (siehe Bild unten).



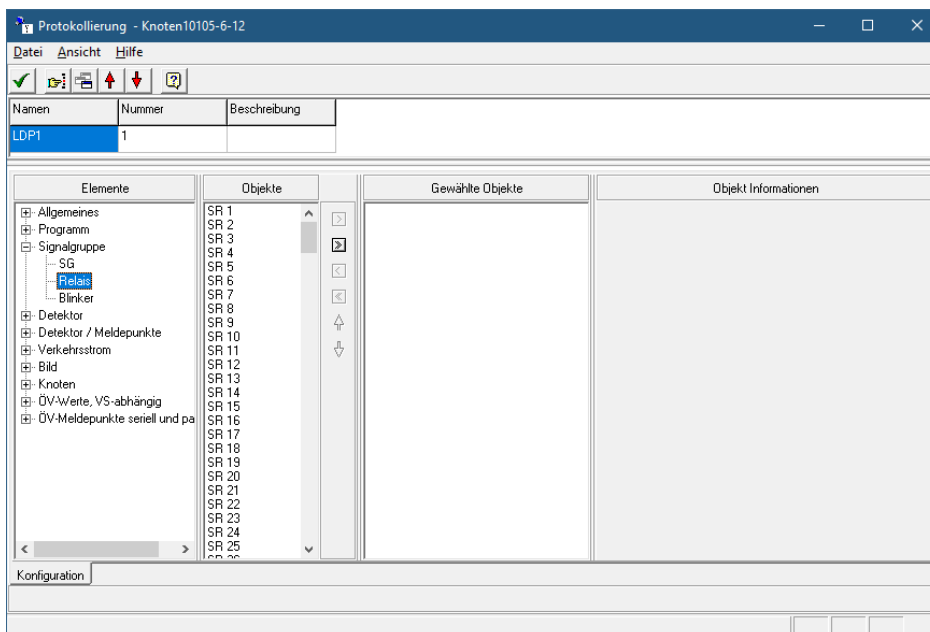
2.3.6 Erweiterung im AdminTool: Status Knotenversion zurücksetzen.

Das AdminTool ermöglicht es jetzt, den Status einer Knotenversion zurückzusetzen. Im AdminTool ist unter «Datenverwaltung» im Modul «Knoten» eine Schaltfläche ergänzt worden. Über diesen Button kann für die aktuell ausgewählte Knotenversion der Status zurückgesetzt werden. Dies wird benötigt, um z.B. eine Weitergabe-Datei, die noch nicht zurückgenommen wurde, wieder bearbeiten zu können.



2.3.7 VS-Test: Anzeigen der Ports

Im LDP-Protokoll des Testplatzes können neu auch digitale Ausgänge angezeigt werden.



Beim Erstellen einer LDP-Aufzeichnung können im Baum «Signalgruppe» Relais (SR) oder Blinker (SB) für die Anzeige gewählt werden. Die entsprechende Kanalnummer muss gewählt werden und ins Feld «gewählte Objekte» gelegt werden. Es werden nicht nur die digitalen Ausgänge, die als Anzeigeelement angelegt werden ausgegeben, sondern auch diejenigen die in open VS-PLUS direkt über die Kanalnummer angesteuert werden.

Die Signale vom Typ Relais (SR) werden im Einzustand als «|» angezeigt. Der Typ Blinker (SB) wird im Einzustand als «|» angezeigt

2.4 Allgemeine Verbesserungen und Fehlerbehebung

2.4.1 Fehler beim Export der logischen Detektor- und Verkehrsstromverknüpfungen

Nr	Name	Besc	GP_DS	VP_FM	VP_STND	VP_KENN	VP_KO	VP_OEV	VP_KOR	VP_KO	VP_KO	VP_KO	VP_OE	VP_KO	VP_OEV	VP_LVD	VP_LVV
1	1 VP_DS			1 FM2	VSZ1_Nacht	KENN1_Na		OEV-KRT					OEV1		OEVPRIC		LVK-V1
2	2 VP_DS			2 FM2	VSZ2_Morge	KENN2_Mc		OEV-KRT					OEV1		OEVPRIC		LVK-V1
3	3 VP_DS			3 FM2	VSZ3_Abenc	KENN3_Ak		OEV-KRT					OEV1		OEVPRIC		LVK-V1
4	4 VP_DS			4 FM2	VSZ4_Tages	KENN4_Ta		OEV-KRT					OEV1		OEVPRIC		LVK-V1
5	5 VP_DS			5 FM2	VSZ5_Schue	KENN5_ScWA55_S		OEV-KRT					OEV1		OEVPRIC		LVK-V1
6	6 VP_DS			6 FM2	VSZ6_Notpri	KENN6_Nc		OEV-KRT					OEV1		OEVPRIC		LVK-V1

Durch eine Inkonsistenz in der Datenhaltung wurden die logischen Detektor- und Verkehrsstromverknüpfungen zwar angezeigt, aber nicht in die VS-PLUS-Versorgung exportiert. Der Fehler in der Datenhaltung ist behoben, aber die Daten müssen erneut gespeichert werden, damit sie auch korrekt exportiert werden.

In den Datensatzdefinitionen VP muss eine Änderung gemacht werden und der Datensatz gespeichert werden.

Nr	Name	Besc	GP_DS	VP_FM	VP
1	1 VP_DS			1 FM2	VSZ1
2	2 VP_DS			2 FM2	VSZ2

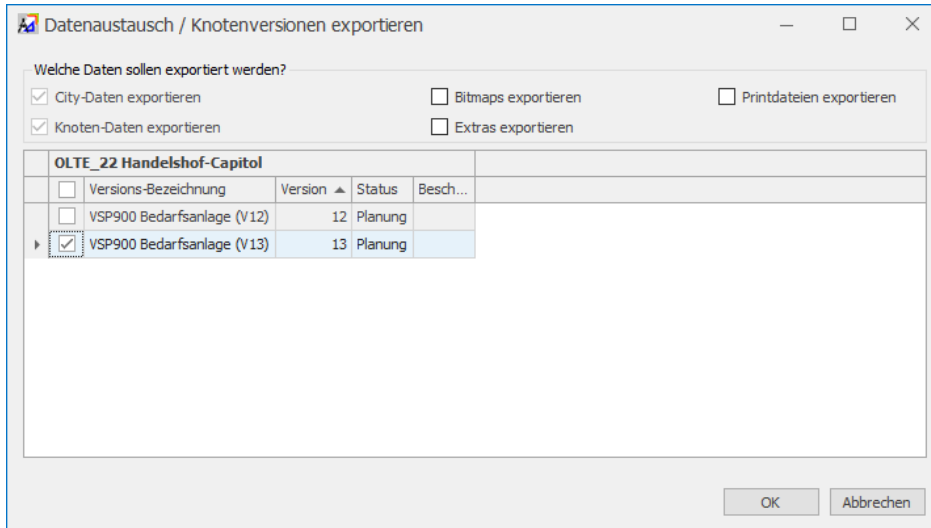
Durch eine Änderung in den Daten erscheint nach dem Knotennamen «*». Danach drücken Sie den Speichern-Knopf, dass die Daten übernommen werden. Um die Daten permanent zu sichern, gehen Sie auf «Beenden» und drücken entweder «Ja, speichern» oder «Ja, speichern und weiter arbeiten»

Damit tritt der Fehler in dieser Knotenversion nicht mehr auf.

2.4.2 Import/Export der Knoten-Qualität optimiert

Der Export / Import der Qualität musste in der Version 3.1 in zwei separaten Schritten ausgeführt werden. Die Daten der Qualität wurden nur mit dem Qualität-Export/-Import transferiert. Die Knoten-spezifischen Datenquellen jedoch nur mit dem Knotenversions-Export/-Import.

Neu wird beim Import/Export im Arbeitsbereich Qualität über einen Dialog bestimmt welche Knotenversionsdaten transferiert werden sollen.



2.4.3 Gegenzeichner wird nun ausgedruckt

Bei der Zwischenzeitenmatrix wurde der Gegenzeichner jeweils nicht ausgedruckt. Dieser Fehler wurde behoben. Somit wird nun der Prüfer und der Gegenzeichner gedruckt.

2.1 Zwischenzeitenmatrizen

Name	Nummer	Beschreibung	Feindlichkeitsmatrix	Matrix	Sicherheit
SZM DT2	0		FM1 DT1	MANUELL	X

Tabelle 7 : Header - SZM DT2

Geprüft von: hoe - am: 28.07.2021 08:38 - Bem.: nach Rücksprache mit vue
 Abgezeichnet von: vue - am: 28.07.2021 09:30 - Bem.:

E \ R		E													
		i1	i2	i3	i4	i5	i6	i7	i8	i9	i10	s11	f12	f13	f14
i1				4	4	5	6	6	6	5	5		5		
i2			4	4	5	6	6	6	5	5		5			
i3	6	6				5	5			5				7	
i4	6	6				5	5			5				7	
i5	6	6				6	6	7	6						
i6	6	6	5	5	5				5	6		7			
i7	6	6	5	5	5				5	6		7			
i8	4	4			4									5	
i9	4	4			4	5	5							5	
i10	5	5	6	6		5	5					7	5		

2.4.4 Schreibschutz für IDs beim OIVD-Import

Wird ein Knoten über einen OIVD-Import in der VS-WorkSuite angelegt, können die Unit-ID und OCIT-Kennung nicht verändert werden. Diese sind schreibgeschützt.

The screenshot shows a dialog box titled "Neuen Knoten anlegen". It has three tabs: "Knotendaten", "OCIT", and "Lage". The "OCIT" tab is selected. The dialog contains the following fields:

- Unit-ID**
 - Systemnummer: k
 - SubSystemNummer: 10
 - Unitnummer: 10105 (highlighted in yellow)
- OCIT Outstations-Kennung**
 - Verkehrsrechner <ZNr>: 12 (highlighted in yellow)
 - Feldgerätenummer <FNr>: 10105 (highlighted in yellow)
 - RelKnoten: 0
- OCIT-Server**
 - Server: (empty dropdown)

At the bottom of the dialog are three buttons: "Hilfe", "OK", and "Abbrechen".

2.4.5 Mögliche Fehlparametrierungen infolge Anpassungen in Phasensteuerung optimiert

Bei Anpassungen einer in der Phasensteuerung referenzierten Feindlichkeitsmatrix werden, falls notwendig, automatisch Korrekturen in der Phasensteuerung durchgeführt. Auch wurden die Dialoge beim Erkennen von Anpassungen optimiert und sollten nun für Klarheit sorgen.

2.4.6 Fehler beim Starten vom Editor Hauptreihe (alle Klassen) behoben

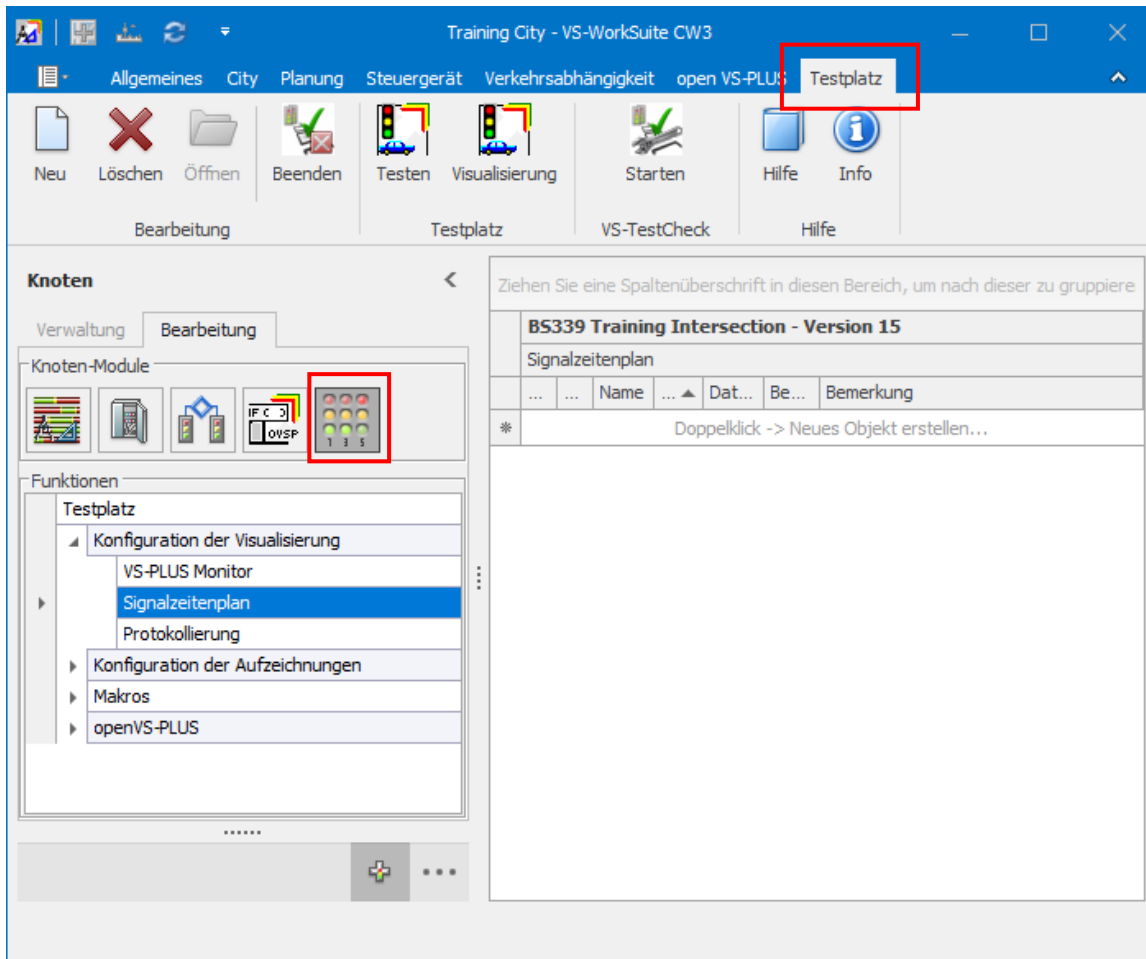
Bei der Migration von älteren VS-PLUS-Versionen auf VS-PLUS 8.1 oder höher kam es vor, dass im Editor «Hauptreihe (alle Klassen)» die Nebenströme als leere Kästchen dargestellt wurden. Dieser Fehler wurde behoben.

2.4.7 VMod-Dokumentation überarbeitet

Die Dokumentation zu VMod wurde überarbeitet und enthält den Funktionsumfang der VS-WorkSuite 3.2.

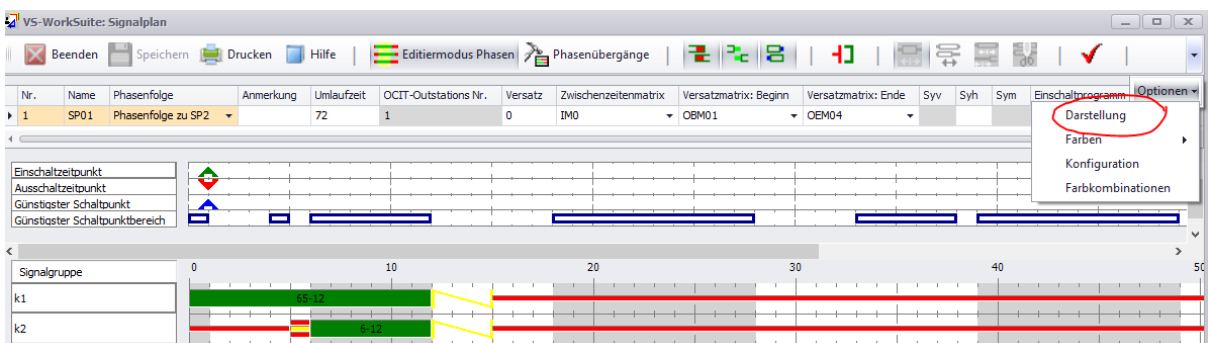
2.4.8 Reiter und Schaltfläche für Testplatz im Bearbeitungsmodus

Im Bearbeitungsmodus fehlte der Reiter und die Schaltfläche für den Aufruf des Testplatzes. Diese Navigationselemente sind nun verfügbar.



2.4.9 Fehler beim Speichern der Signalprogramm-Einstellungen behoben

Die vom Benutzer gewählten Einstellungen im Signalplan-Editor (z.B. Zeilenhöhe, Farben, etc.) werden nun pro Stadt abgelegt. Diese Angaben werden auch beim Drucken übernommen und sind so für alle Benutzer einer Stadt identisch.



2.4.10 Korrektur beim Abzeichnen / Genehmigen

Im Dialog für das Genehmigen (Prüfen / Abzeichnen) wurde bisher derjenige Benutzer angezeigt, welcher als erstes eine Genehmigung erteilt hat. Wurde eine Genehmigung zurückgenommen und danach von einem anderen Benutzer wieder genehmigt, wurde immer noch der erste Ersteller angezeigt. Neu wird in diesem Dialog der Benutzer angezeigt, welcher eine Genehmigung zuletzt bearbeitet hat.

2.4.11 Fehler beim Import der Ein- und Ausschaltbilder (OIVD) wurde korrigiert

Beim OIVD-Import werden in der VS-WorkSuite die Ein- und Ausschaltbilder (Arbeitsbereich «Knoten», Modul «Steuergerät») für die Knotenversion nun korrekt importiert.

2.4.12 Fehler Update der VTX-Datei nicht möglich

Nach der unsachgemässen Terminierung des Testplatzes konnte es vorkommen, dass die VTX-Datei, welche die Dateien für den Testplatz enthält, schreibgeschützt blieb. Ein erneutes Starten des Testplatzes erstellte aus dieser schreibgeschützten VTX-Datei ein Backup, welches ebenfalls schreibgeschützt war. Damit war nach diesem Zeitpunkt ein Update der VTX-Datei nicht mehr möglich und Änderungen wurden bei einem Neustart des Testplatzes nicht mehr übernommen. Neu wird bei den VTX-Backup-Dateien der Schreibschutz entfernt, bevor die VTX-Datei erneuert wird.

2.4.13 Fehler Starten Testplatz ohne VS-PLUS-Versorgung

Die Schaltfläche für das Modul «Testplatz» wie auch der Reiter «Testplatz» werden nur angezeigt, wenn in der Knotenversion VS-PLUS als Steuerverfahren gesetzt ist.

2.4.14 AdminTool: «Datei entschlüsseln» entfernt

Im AdminTool wurde die Schaltfläche «Datei entschlüsseln» wegen Nichtgebrauchs entfernt

2.4.15 Übersetzungen beim Einzeldruck (ZM) überarbeitet

Die falsch übersetzten Texte beim Einzeldruck einer Zwischenzeiten-Matrix wurden korrigiert.

2.4.16 VCB/VCE-Export für Siemens-Tool korrigiert

Mit der Einführung eines neuen Exports waren für einige VS-PLUS-Versionen die VCB-/VCE-Exporte nicht mehr lesbar, da sich die Reihenfolge der Parameter verändert hatte. Der Export wurde entsprechend angepasst und das Einlesen funktioniert wieder einwandfrei.

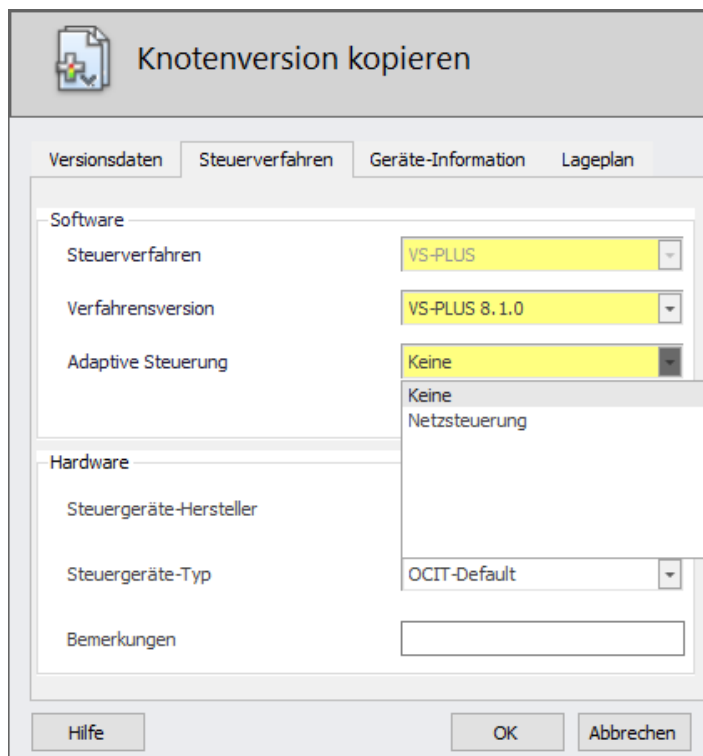
2.4.17 BezeichnungLang einer Signalgruppe wieder unterstützt

Beim OCIT-Export hatten wir im Release 3.1 der VS-WorkSuite auf den Export von «BezeichnungLang» einer Signalgruppe verzichtet. Auf Kundenwunsch unterstützen wir diesen Export wieder.

2.4.18 Überarbeitung Auswahl «Adaptive Steuerung» in Knotenversion

Die Auswahlmöglichkeiten unter «Adaptive Steuerung» in der Knotenversion wurden überarbeitet. Die folgenden Einträge sind nun zulässig:

- Als Default Wert ist "keine" voreingestellt.
- Erst ab vs | plus-Version 6.2.0 ist es möglich eine Einstellung vorzunehmen.
- Ab vs | plus 6.2.x kann "VMod" gewählt werden.
- Ab vs | plus 6.2.5 kann zusätzlich "Netzsteuerung" gewählt werden.
- Ab vs | plus 8.1 ist eine Modifikation neu Teil eines Rahmenplans. Sie ist immer dann gültig, wenn der Rahmenplan, welchem sie zugeordnet wurde, aktiv ist. Aus diesem Grund kann in diesem Feld ab vs | plus 8.1 nur noch "Netzsteuerung" gewählt werden.



2.4.19 AVK an neuen OCIT-I-Export angepasst

Die Anwenderversorgungskomponente (AVK) wurde überarbeitet und so abgeglichen, dass sie mit dem OCIT-I-Export zusammenarbeitet.

2.4.20 Einlesen eines Lageplans

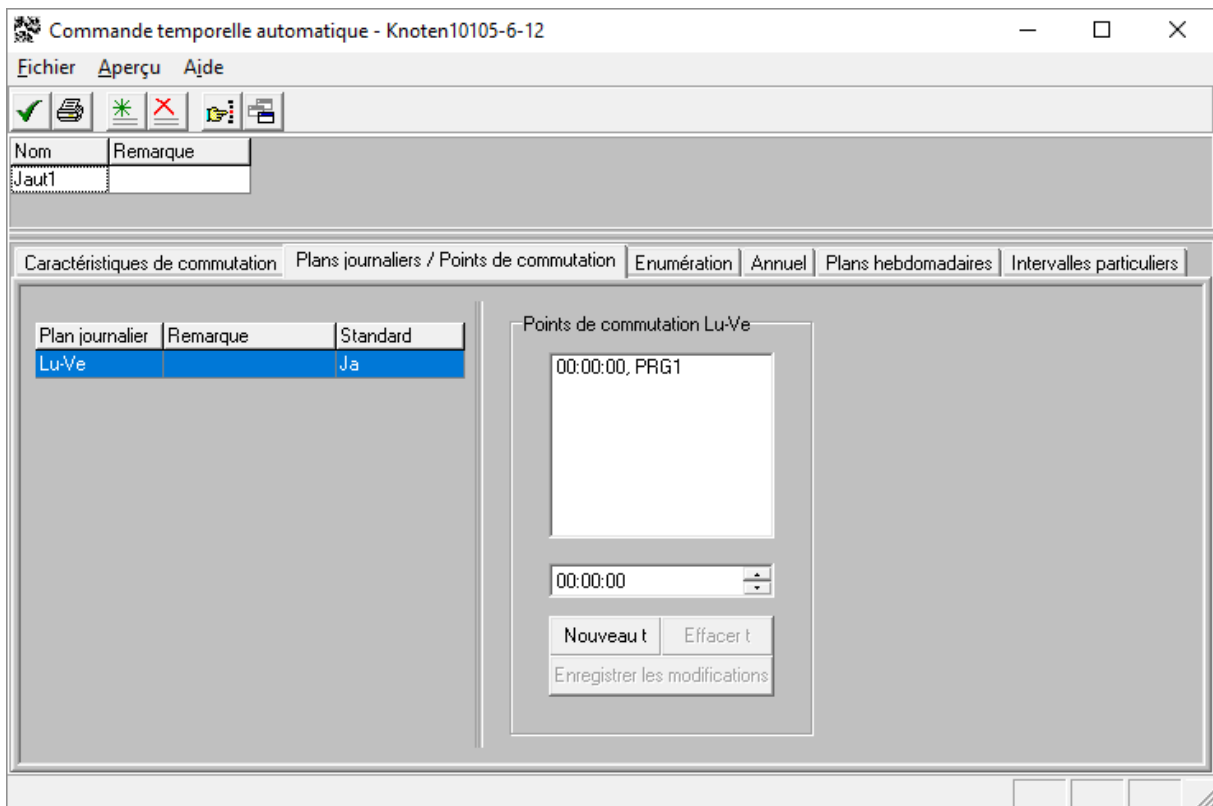
Bestimmte PDF-Dateien waren als Lageplan nicht einlesbar. Das Einlesen akzeptiert nun alle möglichen PDF-Dateien als Lageplan.

2.4.21 Neuer HASP-Treiber eingefügt

Der für das Lesen des Dongles benötigte HASP-Treiber wurde auf die Version 8.21 aktualisiert.

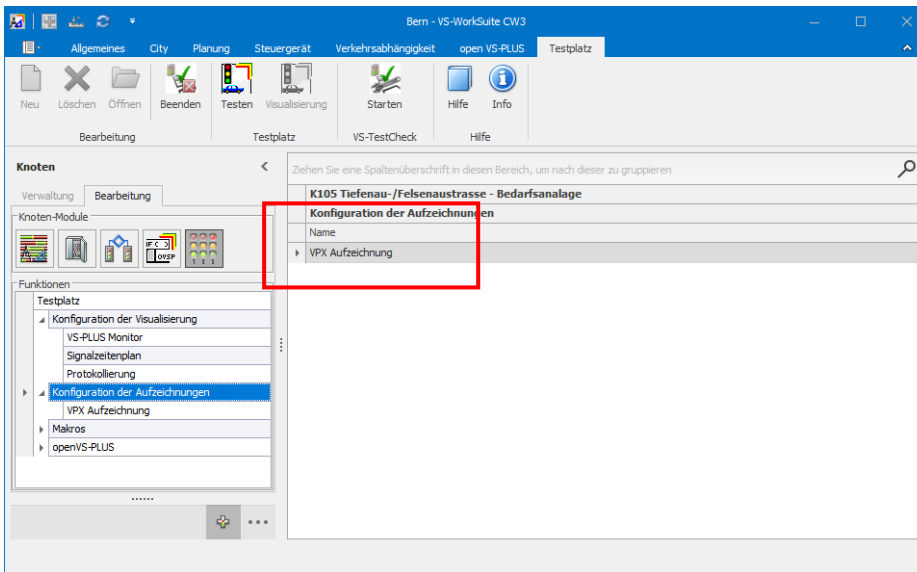
2.4.22 Fehler bei der JAUT (franz. Version) behoben

In der französischen Version der VS-WorkSuite kam es vor, dass der OIVD-Export fehlschlug. Der Fehler wurde umgangen.



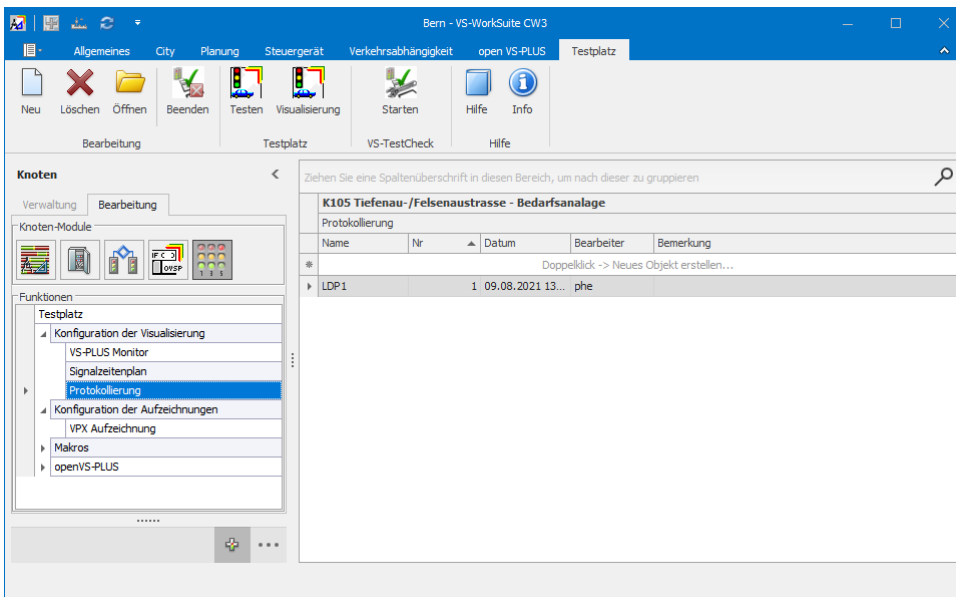
2.4.23 Visualisierung Testplatz (LDP-Aufzeichnung)

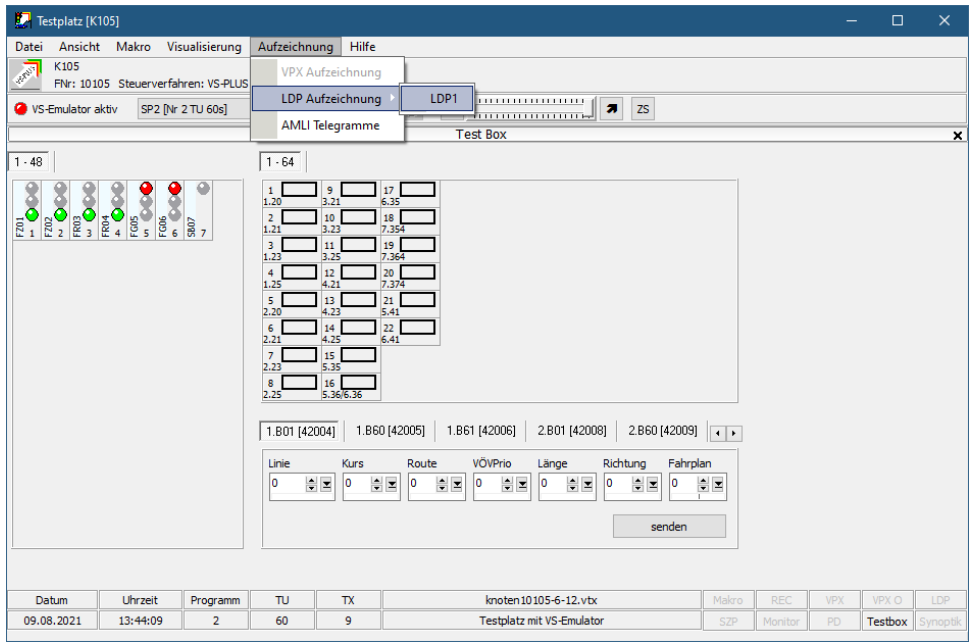
Bei der LDP-Aufzeichnung löste der Testplatz in der Visualisierung einen Fehler aus. Das wurde korrigiert und umgebaut.



In der VS-WorkSuite können nur noch VPX Aufzeichnungen konfiguriert werden.

Der Testplatz ist aber neu in der Lage auch LDP (Protokollierung) für eine Aufzeichnung zu verwenden.





2.5 Known Issues

2.5.1 Drucken

Seit der Version 3.1 kann es wegen einem Umbau beim Drucken zu Problemen kommen. Die Lösung dazu ist in den meisten Fällen die Definition einer neuen Druckkonfiguration.

2.5.2 Verkehrstrom-Nummer

Änderung der Verkehrsstrom Nummer:

- Ab VS-PLUS 8.x **müssen** die Haupt- und Nebenreihen bei einer Änderung der Verkehrsstrom Nummern überprüft werden.
- Ab VS-PLUS 9.x **muss** die Konfiguration der Bedarfsanlage bei einer Änderung der Verkehrsstrom Nummer überprüft werden.

Wird bei den Kennungen im Ruhebild die Bedarfseinstellung geändert, **muss** die Konfiguration der Bedarfsanlage überprüft werden.

Impressum:

Dateiname	VS-WorkSuite Änderungen Version 3.2.00 v00-00-01.docx
Speicherdatum	26.08.2021 11:12
Letzte Änderung	Tamburrino Memmo
Qualitätssicherung	SQS-zertifiziertes Qualitätssystem nach ISO 9001 (Reg.Nr. 34856)
© Copyright	vs verkehrssysteme ag